

T.C
SARAYKÖY KAYMAKAMLIĞI
SAKARYA ORTAOKULU MÜDÜRLÜĞÜ

2024-2028 STRATEJİK PLANI



İSTİKLALMARŞI

Korkma, sönmez bu şafaklarda yüzen al sancak;
Sönmeden yurdumun üstünde tüten en son ocak.
O benim milletimin yıldızıdır, parlayacak;
O benimdir, o benim milletimindir ancak.

Çatma, kurban olayım, çehreni ey nazlı hilal!
Kahraman ırkıma bir gül! Ne bu şiddet, bu celal?
Sana olmaz dökülen kanlarımız sonra helal...
Hakkıdır Hakk'a tapan milletimin istiklal!

Ben ezelden beridir hür yaşadım, hür yaşarım.
Hangi çılgın bana zincir vuracakmış? Şaşarım!
Kükremiş sel gibiyim, bendimi çiğner, aşarım.
Yırtarım dağları, enginlere sığmam taşarım.

Garbın afakını sarmışsa çelik zırhlı duvar,
Benim iman dolu göğsüm gibi serhaddim var.
Ulusun, korkma! Nasıl böyle bir imanı boğar,
"Medeniyet!" dediğin tek dişi kalmış canavar?

Arkadaş! Yurduma alçakları uğratma sakın.
Siper et gövdeni, dursun bu hayasızca akın.
Doğacaktır sana va'dettiği günler Hakk'ın...
Kim bilir, belki yarın, belki yarından da yakın.

Baştığın yerleri "toprak!" diyerek geçme, tanı:
Düşün altındaki binlerce kefensiz yatanı.
Sen şehit oğlusun, incitme, yazıktır atanı:
Verme, dünyaları alsan da, bu cennet vatanı.

Kim bu cennet vatanın uğruna olmaz ki feda?
Şüheda fışkıracak toprağı sıksan, şühedal!
Canı, cananı bütün varımı alsın da Huda,
Eldesin tek vatanından beni dünyada cüda.

Ruhumun senden, İlahi, şudur ancak emeli:
Değmesin mabedimin göğsüne namahrem eli.
Bu ezanlar ezanlar-ki şahadeleri dinin temeli
Ebedi yurdumun üstünde benim inlemeli.

O zaman vecd ile bin secde eder-varsa-taşım,
Her cerihamdan, İlahi, boşanıp kanlı yaşım,
Fışkırır ruh-ı mücerred gibi yerden na'şim;
O zaman yükselerek arşa değer belki başım.

Dalgaları sen de şafaklar gibi ey şanlı hilal!
Olsun artık dökülen kanlarımın hepsi helal!
Ebediyen sana yok, ırkıma yok izmihlal:
Hakkıdır, hür yaşamış bayrağımın hürriyet;
Hakkıdır, Hakk'a tapan, milletimin istiklal!

Mehmet AKİF ERSOY

*Öğretmenler;
Yeni Nesil Sizin
Eseriniz Olacaktır.*

K. Öztürk



GENÇLİĞE HITABE

Ey Türk gençliği Birinci vazifen, Türk İstiklalini, Türk Cumhuriyetini, İlelebet, müdafaza ve müdafa etmektir.

Mevduiyetinin ve istiklalinin yegane temeli budur. Bu temel, senin, en kıymetli hazinendir. İstikbalde dahi, seni, bu hazineden, mahrum etmek isteyecek, dâhil ve harici, bedhahları olacaktır. Bir gün, istiklal ve cumhuriyet müdafaza mecburiyetine düşersen, vazifeye atılmak için, içinde bulunacağın vaziyetin imkan ve şartlarını düşünmeyeceksin! Bu imkan ve şart, çok namusait bir mahiyette tezahür edebilir. İstiklal ve cumhuriyetine kastedecek düşmanlar, bütün dünyada emsali görülmemiş bir galibiyetin mümessili olabilirler. Cebren ve hile ile zaviye kazanmış, bütün kaleleri zapt edilmiş, bütün tesislerine girmiş, bütün orduları dağıtmış ve memleketin her köşesi bilfiil işgal edilmiş olabilir. Bütün bu şartların dahi elim ve dahi vahim olmalı üzere, memleketin dâhilinde, iktidara sahip olanlar gâfil ve dâlelet ve hatta hiyanet içinde bulunabilirler. Hatta bu iktidar sahipleri şahsi menfaatlerini, müstevlilerin siyasi emelleriyle tevhit edebilirler. Millet, fakr u zaruret içinde harap ve bîtap düşmüş olabilir.

Ey Türk İstikbalinin evladı! İşte, bu ahval ve şerait içinde dahi, vazifen; Türk İstiklal ve cumhuriyetini kurtarmaktır! Muhtaç olduğun kudret, damarlarındaki asil kanda, mevcuttur!

K. Öztürk

Okul/ Kurum Bilgileri

DENİZLİ		İlçesi: Sarayköy	
Adres:	Aşağı Mah. Dr. M. Celal Karaca Cad. No:95/2	Coğrafi Konum(link)	sakaryaortaokulu.meb.k12.tr/tema/harita.php 37°55'45.3"N 28°55'12.7"E
Telefon Numarası:	(0258) 4152467	Faks Numarası:	-
e- PostaAdresi:	739991@meb.k12.tr	Web sayfası adresi:	http://sakaryaortaokulu.meb.k12.tr/
Kurum Kodu:	739991	Öğretim Şekli:	Tam Gün

SUNUŞ

21. yzyıl geliřme ve deęiřmelerin en yoęun biçimde yařandığı zaman dilimi olarak grlmektedir. Bu hızlı deęiřme ve geliřmelere uyum saęlama ve entegre biçimde eęitim ęretim sistemi kurabilmenin n kořulu ise iyi bir planlama ve buna uygun faaliyetler yapmaktır. Bu kapsamda okulumuzda eęitim-ęretim alıřmalarını aęın gereklerine gre daima ileri gtrlmesi iin yol gsterecek biçimde 2024-2028 yılları stratejik plânı hazırlanmıřtır.

Sakarya Ortaokulu stratejik planlama alıřmasına ncelikle okulun SWOT analizi yapılarak bařlanmıřtır. SWOT analizi tm ve ęretmenlerin, velilerin ve ęrencilerin katılımıyla yapılmıř, anketler deęerlendirilmiř, okulun eksikleri ıkarılmıřtır. Okulun geliřtirilmesine ynelik eksiklikler tespit edilmiřtir. Tespitler dikkate alınarak stratejik planlama alıřmaları srdrlmřtr. Okulun amaları, hedefleri, hedeflere ulařmak iin gerekli stratejiler, eylem planı ve sonuta bařarı veya bařarısızlıęın gstergeleri ortaya konulmuřtur. ęrencilerimizi geleceęe, ortaęretime ve hayata hazırlamaya ynelik olacak řekilde kendine yetebilen, vatanına, milletine, bayraęına baęlı, milli deęerlerine saygılı, gemiřinden ibret alıp geleceęini planlayan, z gvene sahip genler olarak yetiřtirme amalanmaktadır. Stratejik Planda belirtilen ama ve hedeflere ulařılmasına katkı saęlayacaktır. Planın hazırlanmasında emeęi geen plan st kuruluna, stratejik planlama ekibine, ęretmen, ęrenci ve velilerimize teřekkr ederim.

zgr ZGRAY
Okul Mdr

İÇİNDEKİLER

1. <u>GİRİŞ VE STRATEJİK PLANIN HAZIRLIK SÜRECİ</u>	7
1.1. <u>Strateji Geliştirme Kurulu ve Stratejik Plan Ekibi</u>	7
1.2. <u>Planlama Süreci</u>	7
2. <u>DURUM ANALİZİ</u>	10
2.1. <u>Okulun Kısa Tanıtımı</u>	10
2.2. <u>Okulun Mevcut Durumu</u>	11
2.3. <u>Paydaş Analizi</u>	12
2.4. <u>Kurum İçi Analiz</u>	12
2.5. <u>Dış Çevre Analizi (Politik, Ekonomik, Sosyal, Teknolojik, Yasal ve Çevresel Çevre Analizi -PESTLE)</u>	17
2.6. <u>Güçlü ve Zayıf Yönler ile Fırsatlar ve Tehditler (GZFT) Analizi</u>	18
2.7. <u>Tespit ve İhtiyaçların Belirlenmesi</u>	21
3. <u>GELECEĞE BAKIŞ</u>	22
<u>3.1.Misyon</u>	23
<u>3.2.Vizyon</u>	23
<u>3.3.Temel Değerler</u>	23
4. <u>AMAC, HEDEF VE STRATEJİLERİN BELİRLENMESİ</u>	25
4.1. <u>Amaçlar</u>	26
4.2. <u>Hedefler</u>	26
4.3. <u>Performans Göstergeleri</u>	26
4.4. <u>Stratejilerin Belirlenmesi</u>	29
4.5. <u>Maliyetlendirme</u>	30
5. <u>İZLEME VE DEĞERLENDİRME</u>	31
6. <u>Tablo /Şekil /Grafikler/ Ekler</u>	34

1.Bölüm

Stratejik Plan Hazırlık Süreci



1. GİRİŞ VE STRATEJİK PLANIN HAZIRLIK SÜRECİ

1.1. Strateji Geliştirme Kurulu ve Stratejik Plan Ekibi

Strateji Geliştirme Kurulu ve Stratejik Plan Ekibi Tablosu

Strateji Geliştirme Kurulu Bilgileri		Stratejik Plan Ekibi Bilgileri	
Adı Soyadı	Ünvanı	Adı Soyadı	Ünvanı
Özgür ÖZGÜRAY	Okul Müdürü	Serdar BEZZEKÇİ	Müdür Yardımcısı
Serdar BEZZEKÇİ	Müdür Yardımcısı	Yasin ERTEM	Öğretmen
Ersin AKGÜL	Öğretmen	Hatice HELVACILAR	Öğretmen
Aynur BOZDEMİR	Okul Aile Bir. Başk.	İsmail AKSOY	Öğretmen
Baki SAZAK	Öğrenci Velisi	Hümeyra ÇİÇEKDEMİR	Öğretmen
		Hatice TEK	Öğretmen

1.2. Planlama Süreci:

2024-2028 dönemi stratejik plan hazırlanma süreci Strateji Geliştirme Kurulu ve Stratejik Plan Ekibinin oluşturulması ile başlamıştır. Ekip tarafından oluşturulan çalışma takvimi kapsamında ilk aşamada durum analizi çalışmaları yapılmış ve durum analizi aşamasında, paydaşlarımızın plan sürecine aktif katılımını sağlamak üzere paydaş anketi, toplantı ve görüşmeler yapılmıştır. Durum analizinin ardından geleceğe yönelim bölümüne geçilerek okulumuzun/kurumumuzun amaç, hedef, gösterge ve stratejileri belirlenmiştir.

Bu stratejik plan dokümanı Sakarya Ortaokulunun 2024–2028 yıllarına dönük stratejik amaçlarını, hedeflerini ve performans göstergelerini kapsamaktadır. Planlama sürecinde takip edilen yasal süreç tablodaki gibidir.

STRATEJİK PALANLAMA YASAL DAYANAKLARI

SIRA NO	REFERANS KAYNAĞININ ADI
1	5018 yılı Kamu Mali Yönetimi ve Kontrol Kanunu
2	11. Kalkınma Planı
3	Yüksek Planlama Kurulu Kararları
4	DPT Müsteşarlığı tarafından hazırlanan Kamu İdareleri İçin Stratejik Planlama Kılavuzu
5	Maliye Bakanlığı Tarafından Hazırlanan Performans Esaslı Bütçeleme Rehberi
6	Kamu İdareleri Faaliyet Raporlarının Düzenlenmesi ile Bu İşlemlere İlişkin Diğer Esas ve Usuller Hakkında Yönetmelik
7	Cumhurbaşkanlığı Hükümet Eylem Planı
8	Milli Eğitim Bakanlığı Stratejik Planı
9	Denizli İl Milli Eğitim Müdürlüğü Stratejik Planı
10	2013/26 No'lu Genelge
	Diğer Kaynaklar

2.Bölüm

Durum Analizi



TÜRKİYE CUMHURİYETİ'NİN YÜZÜNCÜ YILI

2. DURUM ANALİZİ

Durum analizi bölümünde okulumuzun mevcut durumu ortaya konularak neredeyiz sorusuna yanıt bulunmaya çalışılmıştır. Bu kapsamda okulumuzun kısa tanıtımı, okul künyesi ve temel istatistikleri, paydaş analizi ve görüşleri ile okulumuzun Güçlü Zayıf Fırsat ve Tehditlerinin (GZFT) ele alındığı analize yer verilmiştir.

2.1. Okulun Kısa Tanıtımı

Okulumuz 2000 yılında Milli Eğitim Müdürlüğü tarafından yaptırılmış, eğitim- öğretime kazandırılmıştır. 2012 yılına kadar İlköğretim bünyesinde hizmet veren binamız 2012 yılından sonra ilkokul ve ortaokulların ayrılması sebebiyle ortaokula dönüştürülmüş olup, ilkokul bölümüyle ayrılarak müstakil binasına geçmiştir. Okulumuz Aşağı Mahalle Dr. Mustafa Celal Karaca Caddesi üzerinde, 2000 metrekare bahçe alanı üzerinde 320 metrekare taban alanı ile konumlanmaktadır.

10 derslik, 1 müdür, 1 müdür yardımcısı, 1 rehber öğretmen, 14 branş öğretmeni ve 2 hizmetli ile eğitim öğretime devam eden okulumuzda Hafif Düzey ve Orta-Ağır Düzey Özel Eğitim Sınıfları da bulunmaktadır. Jeotermal enerji ile ısınan okulumuzda ısınma problemi yoktur. Geniş bahçesi, güzel konumu ve genç kadrosuyla okulumuz geleceğimiz olan öğrencilerimize hizmet vermeye devam etmektedir.

2.2. Okulun Mevcut Durumu: Temel İstatistikler

Okul Künyesi

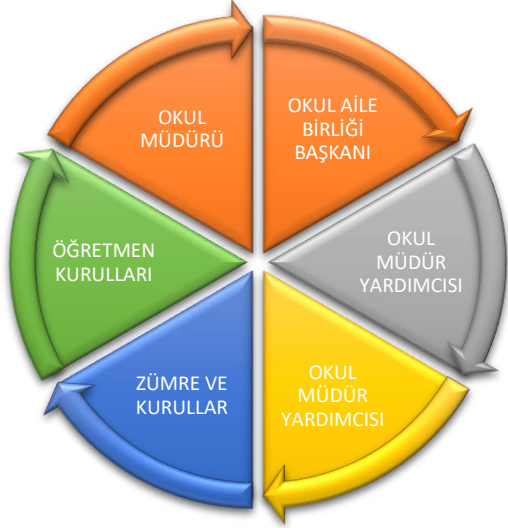
Okulumuzun temel girdilerine ilişkin bilgiler altta yer alan okul künyesine ilişkin tabloda yer almaktadır.

Temel Bilgiler Tablosu- Okul Künyesi

İli: DENİZLİ		İlçesi: Sarayköy			
Adres:	Aşağı Mah. Dr. Mustafa Celal Karaca Cad. No/95/2 Sarayköy7DENİZLİ	Coğrafi Konum (link)*:	https://www.google.com.tr/maps/place/Sakarya+%C4%B0lkokulu/@37.9294471,28.9200288,147m/data=!3m2!1e3!4b1!4m5!3m4!1s0x14c76932de5fa16f:0xe84a3066bc69430d!8m2!3d37.929446!4d28.920576?hl=tr		
Telefon Numarası:	0 258 415 2467	Faks Numarası:	Yok		
e- Posta Adresi:	739991@meb.k12.tr	Web sayfası adresi:	http://sakaryaortaokulu.meb.k12.tr/		
Kurum Kodu:	739991	Öğretim Şekli:	Tam Gün		
Okulun Hizmete Giriş Tarihi: 2000		Toplam Çalışan Sayısı *	19		
Öğrenci Sayısı:	Kız	65	Öğretmen Sayısı	Kadın	11
	Erkek	84		Erkek	8
	Toplam	151		Toplam	19
Derslik Başına Düşen Öğrenci Sayısı	:15,1	Şube Başına Düşen Öğrenci Sayısı	:15,1		
Öğretmen Başına Düşen Öğrenci Sayısı	:10,06	Şube Başına 30'dan Fazla Öğrencisi Olan Şube Sayısı	:0		
Öğrenci Başına Düşen Toplam Gider Miktarı*	41,90	Öğretmenlerin Kurumdaki Ortalama Görev Süresi	9 yıl		

2.3. Paydaş Analizi

Kurumumuzun temel paydaşları öğrenci, veli ve öğretmen olmakla birlikte eğitimin dışsal etkisi nedeniyle okul çevresinde etkileşim içinde olunan geniş bir paydaş kitlesi bulunmaktadır. Paydaşlarımızın görüşleri anket, toplantı, dilek ve istek kutuları, elektronik ortamda iletilen önerilerde dâhil olmak üzere çeşitli yöntemlerle sürekli olarak alınmaktadır.



Paydaş anketlerine ilişkin ortaya çıkan temel sonuçlara altta yer verilmiştir * :

2.4. Kurum İçi Analiz

Çalışan Bilgileri

Okulumuzun çalışanlarına ilişkin bilgiler altta yer alan tabloda belirtilmiştir.

Çalışan Bilgileri Tablosu*

Unvan*	Erkek	Kadın	Toplam
Okul Müdürü ve Müdür Yardımcısı	2	0	2
Sınıf Öğretmeni	0	0	0
Branş Öğretmeni	5	9	14
Rehber Öğretmen	1	0	1
İdari Personel	0	0	0
Yardımcı Personel	0	2	3
Güvenlik Personeli	0	0	0
Toplam Çalışan Sayıları	8	11	19

Okulumuz Bina ve Alanları

Okulumuzun binası ile açık ve kapalı alanlarına ilişkin temel bilgiler altta yer almaktadır.

Okul Yerleşkesine İlişkin Bilgiler

Okul Bölümleri *		Özel Alanlar	Var	Yok
Okul Kat Sayısı	Z+2	Çok Amaçlı Salon		X
Derslik Sayısı	10	Çok Amaçlı Saha		X

Derslik Alanları (m2)	45	Kütüphane	X	
Kullanılan Derslik Sayısı	10	Fen Laboratuvarı		X
Şube Sayısı	10	Bilgisayar Laboratuvarı		X
İdari Odaların Alanı (m2)	13	İş Atölyesi		X
Öğretmenler Odası (m2)	49	Beceri Atölyesi		X
Okul Oturum Alanı (m2)	320	Pansiyon		X
Okul Bahçesi (Açık Alan)(m2)	2200			
Okul Kapalı Alan (m2)	960			
Sanatsal, bilimsel ve sportif amaçlı toplam alan (m ²)	2200			
Kantin (m2)	13			
Tuvalet Sayısı	9			
Diğer (.....)				

Sınıf ve Öğrenci Bilgileri

Okulumuzda yer alan sınıfların öğrenci sayıları alttaki tabloda verilmiştir.

SINIFI	Kız	Erkek	Toplam	SINIFI	Kız	Erkek	Toplam
5 Hafif Zih./B	1	1	2	7/A	11	10	21
7 Hafif Zih./B	1	2	3	7/B	8	4	12
8 Hafif Zih/A	1	2	3	8/A	6	17	23
8 Orta-Ağır Zih/A	1	0	1	8/B	10	5	15
5/A	9	12	21				
5/B	7	12	19				
6/A	11	6	17				
6/B	5	9	14				

*Sınıf sayısına göre istenildiği kadar satır eklenebilir.

Donanım ve Teknolojik Kaynaklarımız

Teknolojik kaynaklar başta olmak üzere okulumuzda bulunan çalışır durumdaki donanım malzemesine ilişkin bilgiye alttaki tabloda yer verilmiştir.

Teknolojik Kaynaklar Tablosu

Akıllı Tahta Sayısı	11	TV Sayısı	0
Masaüstü Bilgisayar Sayısı	3	Yazıcı Sayısı	1
Taşınabilir Bilgisayar Sayısı	0	Fotokopi Makinası Sayısı	1
Projeksiyon Sayısı	0	İnternet Bağlantı Hızı	Fiber VPN

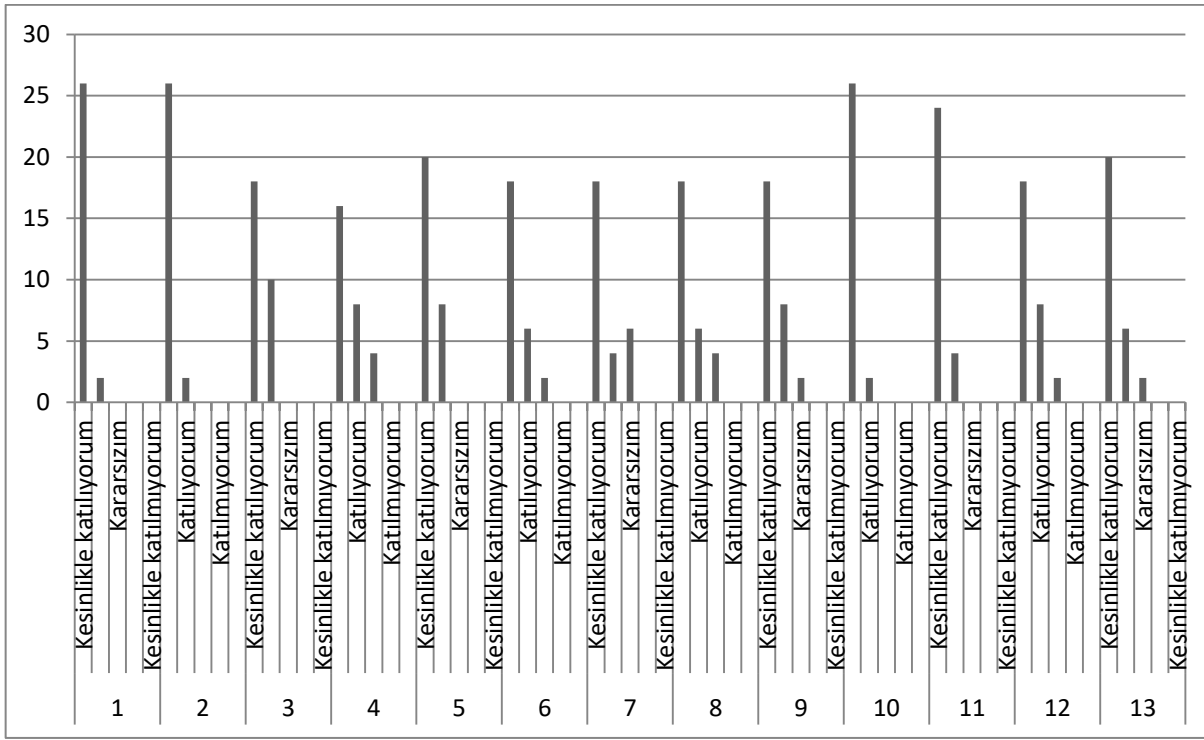
Gelir ve Gider Bilgisi

Okulumuzun genel bütçe ödenekleri, okul aile birliği gelirleri ve diğer katkılarda dâhil olmak üzere gelir ve giderlerine ilişkin son iki yıl gerçekleşme bilgileri alttaki tabloda verilmiştir.

Yıllar	Gelir Miktarı	Gider Miktarı
2021	6039,19	2960,40
2022	12860,83	12315,59

Öğrenci Anketi Sonuçları:

SAKARYA ORTAOKULU MÜDÜRLÜĞÜ STRATEJİK PLAN(2024-2028) “ÖĞRENCİ GÖRÜŞ VE DEĞERLENDİRME” ANKET SONUCU



Öğrenci görüşlerinin değerlendirilmesi sonucunda bütün maddelere öğrencilerin olumlu görüş bildirdikleri görülmektedir. Öğrencilerin olumsuz ya da çok olumsuz şeklinde görüş bildirdikleri madde bulunmamaktadır. Bu sonuçlar öğrencilerin okulla ilgili görüş ve yaklaşımlarının olumlu olduğunu göstermektedir.

Anket 14. Soru: Okulun Olumlu(başarılı) ve Olumsuz(başarısız) Yönlerine İlişkin Görüşler aşağıdaki gibi tespit edilmiştir.

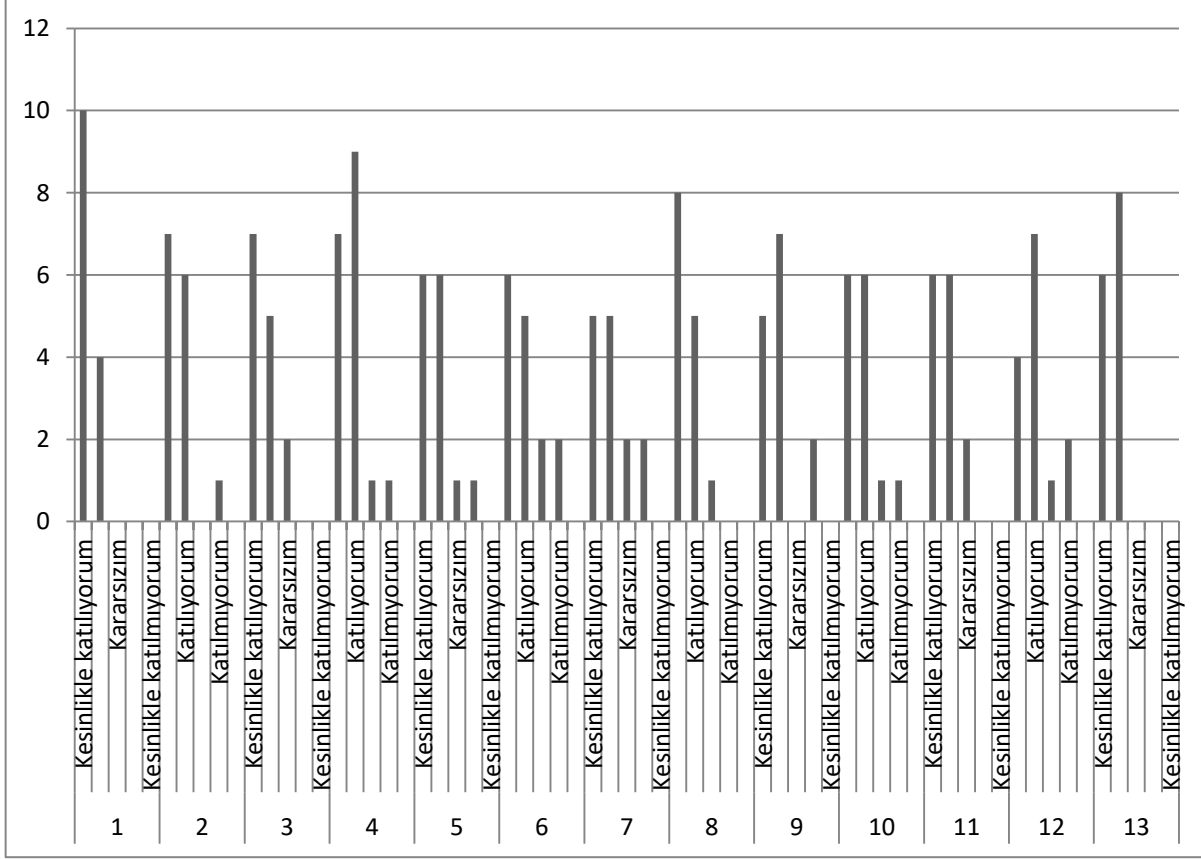
Olumlu görüşler;

Öğrenciler; okulumuzda sosyo - kültürel olarak aktif şekilde gezilerin düzenlenmesi ve İlçe içinde okul ulaşımının yürüme mesafesi şeklinde olumlu görüş bildirmişlerdir.

Olumsuz;

Öğrencilerin sosyo- kültürel faaliyetlerini gerçekleştirecekleri kapalı spor salonun olmaması ve eğitim araç gereçlerinin yetersizliği şeklinde olumsuz görüş bildirdikleri görülmüştür.

SAKARYA ORTAOKULU MÜDÜRLÜĞÜ STRATEJİK PLAN(2024-2028) “ÖĞRETMEN GÖRÜŞ VE DEĞERLENDİRME” ANKET SONUCU



Öğretmen görüşlerine bakıldığında maddelere katılımın genel olarak bütün maddelerde olumlu olduğu görülürken olumsuz ve çok olumsuz görüşün olmadığı saptanmıştır. Bu durum öğretmenlerin okulla ilgili görüşlerinin olumlu olduğunu göstermektedir.

Anket 14. Soru: Okulun Olumlu(başarılı) ve Olumsuz(başarısız) Yönlerine İlişkin Görüşler aşağıdaki gibi tespit edilmiştir.

Olumlu;

Okulumuzda sosyo - kültürel olarak aktif şekilde gezilerin düzenlenmesi ve İlçe içinde okul ulaşımının yürüme mesafesi şeklinde olmasıdır.

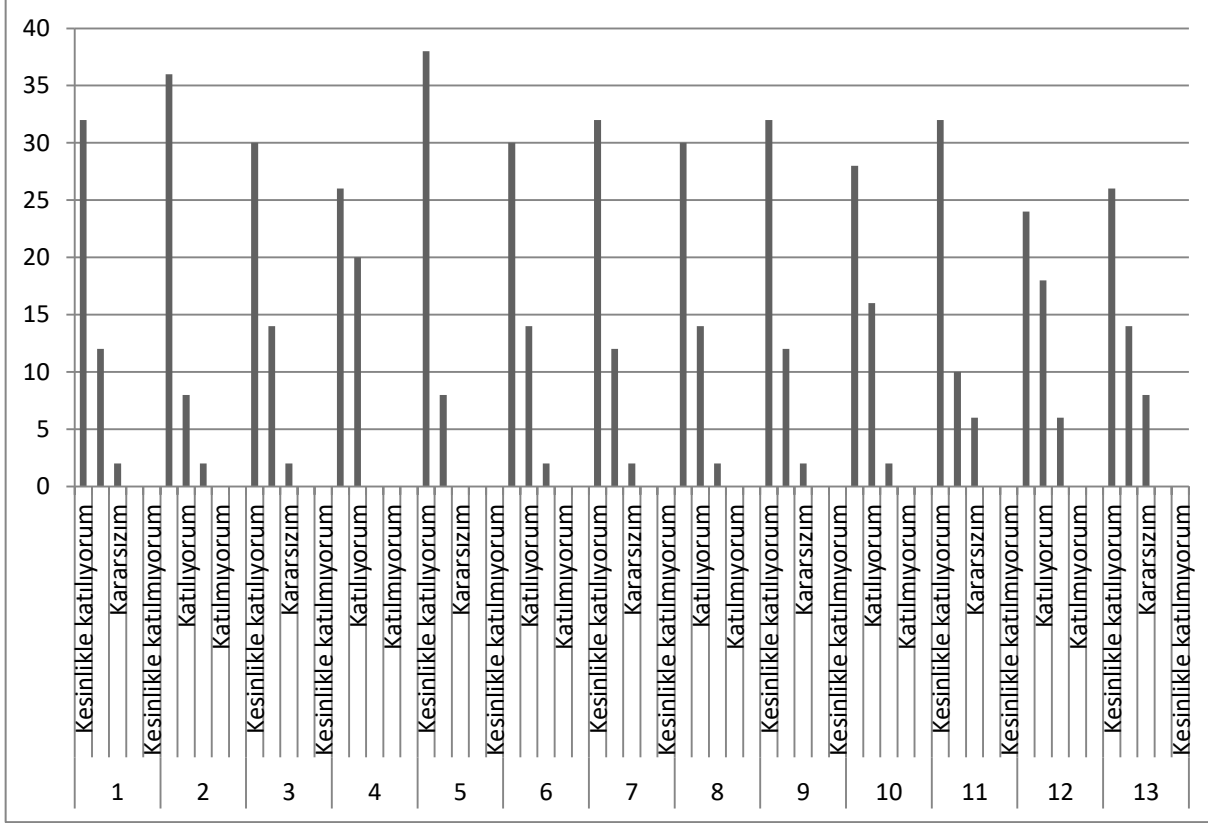
Olumsuz;

Öğrencilerin sosyo- kültürel faaliyetlerini gerçekleştirecekleri kapalı spor salonun olmaması olarak belirtilmiştir.

Veli Anketi Sonuçları:

SAKARYA ORTAOKULU MÜDÜRLÜĞÜ STRATEJİK PLAN(2024-2028)

“VELİ GÖRÜŞ VE DEĞERLENDİRME” ANKET SONUCU



Veli görüşlerine bakıldığında bütün maddelere ilişkin katılımın olumlu olduğu görülürken olumsuz ve çok olumsuz görüş hiçbir maddede belirtilmemiştir. Bu durum velilerin okulla ilgili olumlu görüş ve tutumlar içinde olduklarını göstermektedir.

Anket 14. Soru: Okulun Olumlu(başarılı) ve Olumsuz(başarısız) Yönlerine İlişkin Görüşler aşağıdaki gibi tespit edilmiştir.

Olumlu;

Velilerin okulla ilgili olumlu görüşlerinin okulumuzda sosyo - kültürel olarak aktif şekilde gezilerin düzenlenmesi ve İlçe içinde okul ulaşımının yürüme mesafesi şeklinde olarak belirtilmiştir.

Olumsuz;

Öğrencilerin sosyo- kültürel faaliyetlerini gerçekleştirecekleri kapalı spor salonunun olmaması ve okulda ders bitiş saatlerinin 15.00'ye kadar olması olarak belirtilmiştir.

2.5. Dış Çevre Analizi (PESTLE)

PESTLE Analiz Tablosu

Politik-Yasaletkenler	Ekonomik etkenler
<ul style="list-style-type: none">• Kalkınma Planı ve Orta Vadeli Program,• Bakanlık, il ve ilçe stratejik planlarının incelenmesi,• Yasal yükümlülüklerin belirlenmesi,• Oluşturulması gereken kurul ve komisyonlar,• Okul/kurum çevresindeki politik durum.	<ul style="list-style-type: none">• Okul/kurumun bulunduğu çevrenin genel gelir durumu,• İş kapasitesi,• Okul/kurumun gelirini arttırıcı unsurlar,• Okul/kurumun giderlerini arttıran unsurlar,• Tasarruf sağlama imkânları,• İşsizlik durumu,• Mal-ürün ve hizmet satın alma imkânları,• Kullanılabilir bütçe
Sosyokültürel etkenler	Teknolojik etkenler
<ul style="list-style-type: none">• Kariyer beklentileri,• Ailelerin ve öğrencilerin bilinçlenmeleri,• Aile yapısındaki değişimler (geniş aileden çekirdek aileye geçiş, erken yaşta evlenme vs.),• Nüfus artışı,• Göç,• Nüfusun yaş gruplarına göre dağılımı,• Hayat beklentilerindeki değişimler(Hızlı para kazanma hırısı, lüks yaşama düşkünlük, kırsal alanda kentsel yaşam),• Beslenme alışkanlıkları,• Değerler, mesleki etik kuralları vb.	<ul style="list-style-type: none">• Okul/kurumun teknoloji kullanım durumu• e-Devlet uygulamaları,• Dijital Platformlar üzerinden uzaktan eğitim imkânları,• Okul/kurumun sahip olmadığı teknolojik araçlar• Personelin ve öğrencilerin teknolojik kullanım kapasiteleri,• Personelin ve öğrencilerin sahip olduğu teknolojik araçlar,• Teknoloji alanındaki gelişmeler• Teknolojinin eğitimde kullanımı
Çevresel Etkenler	
<ul style="list-style-type: none">• Hava ve su kirlenmesi,• Toprak yapısı,• Bitki örtüsü,• Doğal kaynakların korunması için yapılan çalışmalar,• Çevrede yoğunluk gösteren hastalıklar,• Doğal afetler (deprem kuşağında bulunma)	

2.6. GZFT Analizi

Güçlü ve Zayıf Yönler

GZFT Listesi

İçÇevre		DışÇevre	
Güçlü Yönler	Zayıf Yönler	Fırsatlar	Tehditler
Öğrencilerden bazılarının orta ve yükseköğrenime istekli olması	Öğrencilerin akademik olarak orta ve düşük düzeyde olması	MEB eğitimin şartlarını sürekli olarak güncellemekte ve eğitim isteyen bireyleri desteklemektedir.	İçte ve dışta ülkenin bütünlüğünü tehdit eden unsurlar eğitiminde kalitesini olumsuz etkilemektedir.
Çalışanlar arasındaki ilişki ve iletişimin iyi olması	Ders yükünün fazla olması nedeniyle öğretmenlerin kişisel ve mesleki gelişimleri için yeterli zaman ayırmaması	1-Ülkenin gelişen ekonomisi eğitim ortamlarına teknolojik ve demirbaş malzeme olarak yansımaktadır. 2- Okul giderlerinin büyük kısmının MEB tarafından karşılanması 3- Okulun trafik yoğunluğundan uzak olması	İçte ve dışta ülkenin bütünlüğünü tehdit eden unsurlar ekonomik anlamda eğitimi de olumsuz etkilemektedir.
Okul- Veli iletişimi gayet iyi bir şekilde devam etmekte	Öğrencisinin eğitim ve öğretim sürecini hiç takip etmeyen veliler ile ilgisiz ve isteksiz öğrencilerin örgün eğitime dahil olması nedeniyle bu çocukların eğitim iklim ve atmosferini olumsuz etkilemesi	Toplumun eğitime verdiği önem eğitimin niteliğinin artırılması	1-Okulun şehir merkezine uzak olması 2-Devamlı göç alıp öğrenci seviyelerinin sürekli değişken olması, öğrenci naklinin yoğunluğu. 3-Değişik örf ve adetlere sahip öğrencilerin uyum zorluğu. 5-Parçalanmış aileler, şiddete bulaşmış ailelerin bulunmasından dolayı bütünlüğü bozulmuş ailelerin çocuklarının fazlalığı.
Okul bina planı karmaşık olmadığından okul içi ulaşım kolay	Bina yaş olarak eski olması, fiziki yapısının güncel eğitim anlayışına uygun olmayışı, okul bahçesinin alternatif oyun alanlarına imkân vermemesi. Fiziki ortamın yetersizliği.	1-Gelişen ve değişen teknoloji ekonominin de izin vermesi ölçüsünde eğitim ortamlarında hizmete sunulmaktadır. 2-Teknolojiyi kullanmaya eğilimli ve becerikli öğretmenlerimizin sayısının çok olması	6-Öğrenci velilerimizin çoğunluğunun ekonomik gücünün zayıf olması. 7-Velilerin ilgisiz ve isteksiz olması 8-Öğrenci velilerinin duyarsız olması. 9- Fiziki mekân yetersizliği. Her öğretmenin

			kullanabileceği kendine ait laboratuvar sınıfının olmaması. 10-Velilerin ekonomik düzeylerinin düşük olması
Öğrencilerin yararlanılabileceği teknolojik alt yapıya sahip olunması	Bina donanım olarak tüm öğrencilere yetecek kadar ve istenildiğinde ulaşılabilecek şekilde dizayn edilememiştir.	1-Mevzuat ve yasalar güncellenip birey ve toplumun ihtiyaçlarına göre şekillenmekte. 2-İlçe Milli Eğitim Müdürlüğü ile işbirliğinin güçlü olması	Olumsuz tehditler karşısında yasal düzenlemeler hemen güncellenmektedir.
Öğrencilerimizin çoğu ortaöğrenim ve çıraklık hedefine sahiptir.	Okulun ihtiyaçlarını karşılayabilmek için ödeneğin olmayışı, okulun kendi imkânları ile giderlerini zorda olsa karşılamaya çalışması.	İlçenin mevsimsel olarak zor iklim şartlarında olmaması bir fırsat olarak karşımız çıkmaktadır.	Ekolojik tehditler belli zamanlarda eğitimin güncel akışını olumsuz etkileyebilmektedir.
Okul bütçesi en iktisatlı şekilde kullanılmaktadır.	Okul yönetici sayının az olması nedeni ile evrak yükünden dolayı okul yöneticilerinin eğitim ve öğretime yeterince zaman ayıramaması.	MEB eğitimin şartlarını sürekli olarak güncellemekte ve mevcut iktidar eğitime gereği kadar yatırım yapmakta.	İçte ve dışta ülkenin bütünlüğünü tehdit eden unsurlar eğitiminde kalitesini etkilemektedir.
Okulumuzda ki tüm personel okul yönetiminde pay sahibidir. Yönetişim anlayışı hâkimdir.	Birçok velinin çalışma şartlarından ötürü okul ile iletişime geçememeleri.	Ülkenin gelişen ekonomisi eğitim ortamlarına teknolojik ve demirbaş malzeme olarak yansımaktadır.	İçte ve dışta ülkenin bütünlüğünü tehdit eden unsurlar ekonomik anlamda eğitimi de olumsuz etkilemektedir.
Tüm veli ve personel ile güncel iletişim araçları ile anında haberleşme sağlanmaktadır.		Toplumun eğitime verdiği önem eğitimin önemini arttırmaktadır.	

Fırsatlar ve Tehditler

GZFT Stratejileri

	Fırsatlar	Tehditler
Güçlü Yönler	Okul/kurumun güçlü yönleri ile dış çevrenin sunduğu fırsatlardan faydalanmaya yönelik geliştirilen stratejilerdir.	Dış çevredeki tehditlerin olumsuz etkilerini, okul/kurumun güçlü yönlerini kullanarak azaltmaya yönelik geliştirilen stratejilerdir.
Zayıf Yönler	Okul/kurumun zayıf yönlerinin olumsuz etkilerini en aza indirirken fırsatların olası olumlu etkilerinden azami düzeyde yararlanmaya yönelik geliştirilen stratejilerdir.	Zayıf yönler ve tehditlerin olumsuz etkilerini azaltmaya yönelik geliştirilen stratejilerdir.

2.7. Tespit ve İhtiyaçların Belirlenmesi

Tespit ve İhtiyaçların Belirlenmesi

Durum Analizi Aşamaları	Tespitler	İhtiyaçlar
Uygulanmakta Olan Stratejik Planın Değerlendirilmesi	İzleme ve değerlendirme çalışmalarında eksiklikler saptanmıştır.	İzleme ve değerlendirme için etkin bir sistem kurulması
Paydaş Analizi	Aileler ile iletişim ve işbirliği yetersizdir.	Aileler ile ilişkileri güçlendirecek bir ekosistemin kurulması
Okul İçi Analiz	Öğrencilerin öğrenme stilleri arasında en yüksek yüzde sosyal öğrenmedir.	İş birlikçi öğretim tekniklerine ağırlık verilmesi

3.Bölüm

Geleceğe Bakış



TÜRKİYE CUMHURİYETİ'NİN YÜZÜNCÜ YILI

3. GELECEĐE BAKIŐ

3.1. Misyon

Öğretmenlerin, Öğrencilerin ve çalışanların huzur ve güvenini temin ederek, çatısı altında bulunduğu mekânda mutlu olmasını sağlamak, Türk Milli Eğitimi'nin temel amaçlarını gerçekleştirmek, öğrencilerin kendilerinde var olan yeteneklerini keşfederek geliştirmek ve topluma yeni değerler kazandırmak, bilişim teknolojisini kullanabilen, çağdaş düşünen; milli, manevi, insani, evrensel etik değerlere sahip tam donanımlı iyi insan, iyi vatandaş yetiştirmek.

3.2. Vizyon

Geleceğe güven veren; çalışanlarının, öğrencilerinin, öğretmenlerinin çatısı altında olmaktan mutlu olduğu, mensubu olmakla övündüğü, veli, öğrenci ve öğretmen memnuniyetini prensip edinen, milli kültürle bezenmiş, başarıda sınır tanımayan, çizgi üstü, model olabilen nesiller yetiştirmek.

3.3. Temel Değerler

1. Bireylerin eğitim-öğretim faaliyetlerinden faydalanmasını elzem olarak görme
2. Her türlü bağımlılıktan uzak, sağlıklı düşünebilen ve değerlerine sahip çıkan bireyler yetiştirme.
3. Farklı kültürlere ait öğrencileri eğitim ortamına tam anlamıyla entegre etme
4. Okul idaresi-öğrenci-öğretmen ve veli arasında hoşgörüyeye dayalı ilişkiler geliştirme.
5. Velilere eğitim-öğretim süreçlerinde aktif rol belirleme
6. Tüm paydaşların eğitim-öğretim sürecinde teknolojiyi etkili ve verimli kullanmasını sağlama
7. Öğretimde öğrenciyi merkeze alan modeller geliştirme
8. Çevresine, kamu mallarına, arkadaşlarına ve kendisine zarar vermeyen öğrenciler yetiştirmek.

4.Bölüm

Amaç, Hedef ve Stratejilerin Belirlenmesi



4. AMAÇ, HEDEF VE PERFORMANS GÖSTERGESİ İLE STRATEJİLERİN BELİRLENMESİ

4.1. Amaçlar

A1.Öğrencilerin eğitim öğretime etkin katılımlarıyla donanımlı olarak bir üst öğrenime geçişi sağlanacaktır.

A2. Öğrencilere medeniyetimizin ve insanlığın ortak değerleriyle çağın gereklerine uygun bilgi, beceri, tutum ve davranışlar kazandırılacaktır.

A3. Eğitimin temel ilkeleri doğrultusunda okulun niteliğini arttırmak amacıyla kurumsal kapasite geliştirilecektir.

4.2. Hedefler

H1.Öğrenmekayıplarınıönleyiciçalışmalarıyapılarakazaltılacaktır.

H2. Öğrencilerin akademik başarılarıyla birlikte

tasarım ve girişimcilik yönlerini arttırmaya yönelik bütüncül çalışmalar yürütülecektir.

H3. 1. Temel eğitimde okulların niteliğini arttıracak uygulamalara ve çalışmalara yer verilmesi sağlanacaktır.

4.3. Performans Göstergeleri

Amaç, Hedef, Gösterge ve Stratejilere İlişkin Kart Şablonu

Amaç1	A1.Öğrencilerin eğitim öğretime etkin katılımlarıyla donanımlı olarak bir üst öğrenime geçişi sağlanacaktır.
Hedef1.1	H1.Öğrenme kayıpları önleyici çalışmalar yapılarak azaltılacaktır.

Performans Göstergeleri	Hedef Etkisi*	Başlangıç Değeri**	1.Yıl	2.Yıl	3.yıl	4.Yıl	5.Yıl	İzleme Sıklığı	Rapor Sıklığı
PG1.2.1	25	1	1	1	1	1	1	6 ay	6 ay
PG1.2.2	20	1	1	1	1	1	1	6 ay	6 ay
PG1.2.3	10	7	7	7	7	7	7	6 ay	6 ay
PG1.2.4	10	1	1	2	3	4	5	6 ay	6 ay
Koordinatör Birim	Okul İdaresi ve Öğretmenler								
İşbirliği Yapılacak Birimler	İlçe Milli Eğitim, İlçe Milli Eğitim Müdürlüğü, Milli Eğitim Bakanlığı								
Riskler	Destekleme ve Yetiştirme kurslarının öğrencinin kaydının bulunduğu okulda olmaması bu kursları verimli bir şekilde kullanamamasına sebep olacaktır. Dijital platformlara ulaşma sürecinde her öğrenciye ait yeterli dijital araç ve								

	gereçlerin olmayışı. Devamsızlığı tespit edilen öğrencilerin velilerine konu ile ilgili olarak bilgi verilmesine karşın devamsızlık sorunun devam edebiliyor olması.
Stratejiler	S1 Öğrencilerin genel derslerdeki kazanım eksiklikleri tespit edilerek destekleme ve yetiştirme kurslarıyla akademik yeterliklerinin artırılması sağlanacaktır. S2 Dijital platformlar aracılığıyla öğrencilerin tamamlayıcı ve destekleyici eğitim almaları sağlanacaktır. S3 Öğrencilerin devamsızlık nedenleri tespit edilerek devamsızlığa neden olan etmenler giderilecektir.
Maliyet Tahmini	0
Tespitler	Eğitime erişimle ilgili problemler iletişimin koordinesinde yaşanan aksaklıklardan meydana gelmektedir.
İhtiyaçlar	Kurumumuzda da DYK kurslarının açılması, kurum mevcut kapasitesine yeterli kütüphane kurulması, aileler ile okul arasında tam iletişimin sağlanması

Amaç, Hedef, Gösterge ve Stratejilere İlişkin Kart Şablonu

Amaç	A2. Öğrencilere medeniyetimizin ve insanlığın ortak değerleriyle çağın gereklerine uygun bilgi, beceri, tutum ve davranışlar kazandırılacaktır.
Hedef	H2. Öğrencilerin akademik başarılarıyla birlikte
f2.1	tasarım ve girişimcilik yönlerini artırmaya yönelik bütüncül çalışmalar yürütülecektir.

Performans Göstergeleri	Hedef Etkisi*	Başlangıç Değeri**	1.Yıl	2.Yıl	3.yıl	4.Yıl	5.Yıl	İzleme Sıklığı	Rapor Sıklığı
PG2.1.1	40	10	30	50	60	70	100	6 ay	6 ay
PG2.1.2	40	5	35	25	15	5	40	6 ay	6 ay
PG2.1.3	10	1	1	2	4	5	6	6 ay	6 ay
PG2.1.4	10	1	0	0	0	0	0	6 ay	6 ay
PG2.1.5	5	30	32	32	32	32	32	6 ay	6 ay
PG2.1.6	5	4	4	4	4	4	4	6 ay	6 ay
PG2.1.7	5	115	135	155	185	235	250	6 ay	6 ay
PG2.1.8	10	1	2	4	5	6	8	6 ay	6 ay

PG2.1.9	10	1	3	5	7	8	9	6 ay	6 ay
PG2.1.10	10	1	1	2	4	5	6	6 ay	6 ay
PG2.1.11	10	1	2	3	5	7	9	6 ay	6 ay
PG2.1.12	5	30	32	32	32	32	32	6 ay	6 ay
PG2.1.13	5	30	40	50	60	65	70	6 ay	6 ay
Koordinatör Birim	Okul İdaresi ve Öğretmenler								
İşbirliği Yapılacak Birimler	İlçe Milli Eğitim, İlçe Milli Eğitim Müdürlüğü, Milli Eğitim Bakanlığı								
Riskler	Destekleme ve Yetiştirme kurslarının öğrencinin kaydının bulunduğu okulda olmaması bu kursları verimli bir şekilde kullanamamasına sebep olacaktır. Okulumuz hâlihazırda tam teşekküllü kütüphaneye sahip olmaması. 5.sınıflarda yabancı dil ağırlıklı eğitim almaları noktasında tüm 5. Sınıf şubelerinin bundan yararlanmaması								
Stratejiler	S1 Öğrencilerin kazanım eksiklikleri tespit edilerek destekleme ve yetiştirme kurslarıyla akademik yeterliklerinin artırılması sağlanacaktır. S2 Öğrencilerin kompozisyon, resim, şiir vb. yarışmalara katılımları teşvik edilecek, okul içerisinde yapılan yarışmalarda öğrencilerin ödüllendirilmesi sağlanacaktır. S3 Okul kütüphanesi zenginleştirilecek, öğrencilerin kitap okumasını teşvik edecek etkinlikler düzenlenecektir. S4 Öğrencilerin yerel, ulusal ve uluslararası proje ve yarışmalara katılmaları teşvik edilecektir. S5 Öğrencilerin ortaokul 5.sınıflarda yabancı dil ağırlıklı eğitim almaları sağlanacaktır.								
Maliyet Tahmini	0								
Tespitler	Eğitime erişimle ilgili problemler iletişimin koordinesinde yaşanan aksaklıklardan meydana gelmektedir.								
İhtiyaçlar	Kurumumuzda da DYK kurslarının açılması, kurum mevcut kapasitesine yeterli kütüphane kurulması, 5.sınıflarda yabancı dil ağırlıklı eğitimi tüm şubedeki öğrencilerin yararlanması								

Amaç, Hedef, Gösterge ve Stratejilere İlişkin Kart Şablonu

Amaç3	A3. Eğitimin temel ilkeleri doğrultusunda okulun niteliğini arttırmak amacıyla kurumsal kapasite geliştirilecektir.
Hedef3.1	H3. 1. Temel eğitimde okulların niteliğini arttıracak uygulamalara ve çalışmalara yer verilmesi sağlanacaktır.

Performans Göstergeleri	Hedef Etkisi*	Başlangıç Değeri**						İzleme Sıklığı	Rapor Sıklığı
			1.Yıl	2.Yıl	3.yıl	4.Yıl	5.Yıl		
PG3.1.1	10	1	2	3	4	5	5	6 ay	6 ay

KoordinatörBirim	Okul İdaresi
İşbirliğiYapılacakBirimler	İlçe Milli Eğitim Müdürlüğü, Kamu İdareleri, Belediyeler
Riskler	Yeterli kaynak bulunamaması durumunda iyileştirmelerin yapılamaması
Stratejiler	S1. Fiziki mekânların (derslikler, spor salonu, kütüphaneler, atölyeler vb.) iyileştirilmesi için kamu idareleri, belediyeler ve işverenlerle işbirlikleri yapılacaktır.
MaliyetTahmini	22000
Tespitler	Okul mevcudunun her sene artması sebebiyle dersliklerin yetersiz kaldığı görülmüştür. Teknoloji tasarım, görsel sanatlar ve müzik branşlarında müstakil sınıfların olmayışı derslerin verimsiz olmasına sebebiyet verdiği görülmüştür.
İhtiyaçlar	Teknoloji tasarım, görsel sanatlar ve müzik branşlarında müstakil sınıfları yanı sıra normal dersliklere de ihtiyaç olduğu görülmüştür.

4.4. Stratejilerin Belirlenmesi

- S1 Öğrencilerin genel derslerdeki kazanım eksiklikleri tespit edilerek destekleme ve yetiştirme kurslarıyla akademik yeterliklerinin artırılması sağlanacaktır.
- S2 Dijital platformlar aracılığıyla öğrencilerin tamamlayıcı ve destekleyici eğitim almaları sağlanacaktır.
- S3 Öğrencilerin devamsızlık nedenleri tespit edilerek devamsızlığa neden olan etmenler giderilecektir.
- S4 Öğrencilerin kazanım eksiklikleri tespit edilerek destekleme ve yetiştirme kurslarıyla akademik yeterliklerinin artırılması sağlanacaktır.
- S5 Öğrencilerin kompozisyon, resim, şiir vb. yarışmalara katılımları teşvik edilecek, okul içerisinde yapılan yarışmalarda öğrencilerin ödüllendirilmesi sağlanacaktır.
- S6 Okul kütüphanesi zenginleştirilecek, öğrencilerin kitap okumasını teşvik edecek etkinlikler düzenlenecektir.
- S7 Öğrencilerin yerel, ulusal ve uluslararası proje ve yarışmalara katılmaları teşvik edilecektir.
- S8 Öğrencilerin ortaokul 5.sınıflarda yabancı dil ağırlıklı eğitim almaları sağlanacaktır.
- S9 Fiziki mekânların (derslikler, spor salonu, kütüphaneler, atölyeler vb.) iyileştirilmesi için kamu idareleri, belediyeler ve işverenlerle işbirlikleri yapılacaktır.

4.5. Maliyetlendirme

Tahmini Maliyet Tablosu

	2024	2025	2026	2027	2028	Toplam Maliyet
Amaç1	0	0	0	0	0	0
Hedef1.1	0	0	0	0	0	0
Amaç2	0	0	0	0	0	0
Hedef2.1	0	0	0	0	0	0
Amaç3	3000	4000	5000	5000	5000	22000
Hedef2.1	0	0	0	0	0	0
Genel Yönetim Giderleri	1500	1500	1500	1500	2000	8000
TOPLAM	5000	6000	6500	6500	7500	30000

5.Bölüm

İzleme ve
Değerlendirme



100★
TÜRKİYE CUMHURİYETİNİN YÜZÜNCÜ YILI

5. İZLEME VE DEĞERLENDİRME

Tablo26:İzleme ve Değerlendirme Şablonu

2024-2025 Eğitim Öğretim Yılı Stratejik Plan İzleme ve Değerlendirme Tablosu					
A1	Öğrencilerin öğrenmesi, gelişmesi ve büyümesi için fırsatları genişletmek amacıyla okul, aile ve toplum arasında güçlü bağlantılar geliştirilecektir.				
H1.1	Öğrenci başarısını desteklemek için ailelere eğitim verilecektir.				
Hedef 1.1Performansı	%88*				
Sorumlu Birim	Okul yönetim kadrosu				
Performans Göstergesi	Hedef Etkisi(%)	Plan Dönemi Başlangıç Değeri*(A)	İzleme Dönemindeki Yıl Sonu Hedeflenen Değer(B)	İzleme Dönemindeki Gerçekleşme Değeri (C)	Performans (%) $(C-A)/(B-A)$
PG1.1.1Her Dönem sınıf velilerine yönelik düzenlenen Etkinlik sayısı	60	0	1	1	100
PG1.1.2En az bir aile eğitimi alan veli oranı (yüzde)	40	25	75	60	70
Hedefe İlişkin Değerlendirmeler					
2024-2025 eğitim öğretim yılında PG1.1.1 için performansın %100 oranında gerçekleştiği görülmektedir. 2024-2025 eğitim öğretim yılında PG1.1.2 için performansı %70 oranında gerçekleştiği göz önünde bulundurularak ailelerin eğitim faaliyetlerine katılımının artırılması için sınıf rehber öğretmenleri aracılığıyla telefon görüşmeleri yapılması planlanmıştır.					

*2024-2028 döneminin kapsayan stratejik plan için 2023 yıl sonu değeridir.

**Her yılın ilk altı ayında, ilgili hedefe ait performans göstergelerinin performans düzeyi dikkate alınarak izlemenin yapıldığı yılın sonu itibarıyla hedeflenen değere ulaşıp ulaşılamayacağını analizi yapılır. Hedeflene değere ulaşılmasını

engelleyecek hususlar ve riskler varsa deęerlendirilir. Hedeflenen deęere ulařılmasını saęlayacak temel tedbirlere kısaca yer verilir.

Ekler



100 
TÜRKİYE CUMHURİYETİ'NİN YÜZÜNCÜ YILI

EKLER:**EK-1 Paydaş Sınıflandırma Matrisi**

PAYDAŞLAR	İÇ PAYDAŞLAR	DIŞ PAYDAŞLAR	YARARLANICI		
	Çalışanlar, Birimler	Temel ortak	Stratejik ortak	Tedarikçi	Müşteri, hedef kitle
Millî Eğitim Bakanlığı					
Valilik					
Millî Eğitim Müdürlüğü Çalışanları					
İlçe Millî Eğitim Müdürlükleri					
Okullar ve Bağlı Kurumlar					
Öğretmenler ve Diğer Çalışanlar					
Öğrenciler ve Veliler					
Okul Aile Birliği					
Üniversite					
Özel İdare					
Belediyeler					
Güvenlik Güçleri (Emniyet, Jandarma)					
Bayındırlık ve İskân Müdürlüğü					
Sosyal Hizmetler Müdürlüğü					
Gençlik ve Spor Müdürlüğü					
Muhtarlık					
İşveren kuruluşlar					
Sivil Toplum Kuruluşları					
Turizm Uygulama otelleri					

Tabloda yer paydaşların listesi okul/ kurumun türüne ve yapısına göre değişkenlik gösterebilir.

||:Tamamı O: Bir kısmı

EK-2 Paydaş Önceliklendirme Matrisi

Paydaş	İç Paydaş	Dış Paydaş	Yararlanıcı (Müşteri)	Neden Paydaş ?	Önceliği
MEB				Bağlı olduğumuz merkezi idare	1
Öğrenciler				Hizmetlerimizden Yaralandıkları için	1
Özel İdare				Tedarikçi mahalli idare	1
STK		O		Amaç ve hedeflerimi ze ulaşmak iş birliği yapacağımız kurumlar	. .

Ek-3 Yararlanıcı Ürün/Hizmet Matrisi

Ölçme-Değerlendirme	Mezunlar(Öğrenci)	Rehberlik, Kurs, Sosyal etkinlikler	Yayın	Altyapı, Donatım Yatırım	AR-GE, Projeler	Danışmanlık Nitelikli İş Gücü	Yatırlılık-Bursluluk	Eğitim-Öğretim(Örgün-Yaygın)	Yararlanıcı(Müşteri)
							o		Öğrenciler
									Veliler
					o	o			Üniversiteler
					o	o			Medya
			o		o				Uluslararası kuruluşlar
									Meslek Kuruluşları
						o			Sağlık kuruluşları
	o								Diğer Kurumlar
			o		o				Özel sektör

||:Tamamı O: Bir kısmı

Ek-4 Paydaş Anketleri

Kurumumuzun temel paydaşları öğrenci, veli ve öğretmen olmakla birlikte eğitimin dışsal etkisi nedeniyle okul çevresinde etkileşim içinde olunan geniş bir paydaş kitlesi bulunmaktadır. Paydaşlarımızın görüşleri anket, toplantı, dilek ve istek kutuları, elektronik ortamda iletilen önerilerde dâhil olmak üzere çeşitli yöntemlerle sürekli olarak alınmaktadır. Paydaş anketlerine ilişkin ortaya çıkan temel sonuçlara altta yer verilmiştir * :

Sevgili Öğrencimiz;

- Bu anketin amacı, okul hakkındaki görüşlerini toplamaktır.
- Bu anket, kimlik bilgileri girilmeden yapılmalıdır.
- Okul hakkında görüşlerini yansıtan kutuya “X” işareti koyarak neler düşündüğünü öğrenmemize yardımcı olabilirsin.
- Anketimize katıldığın için teşekkür ederiz

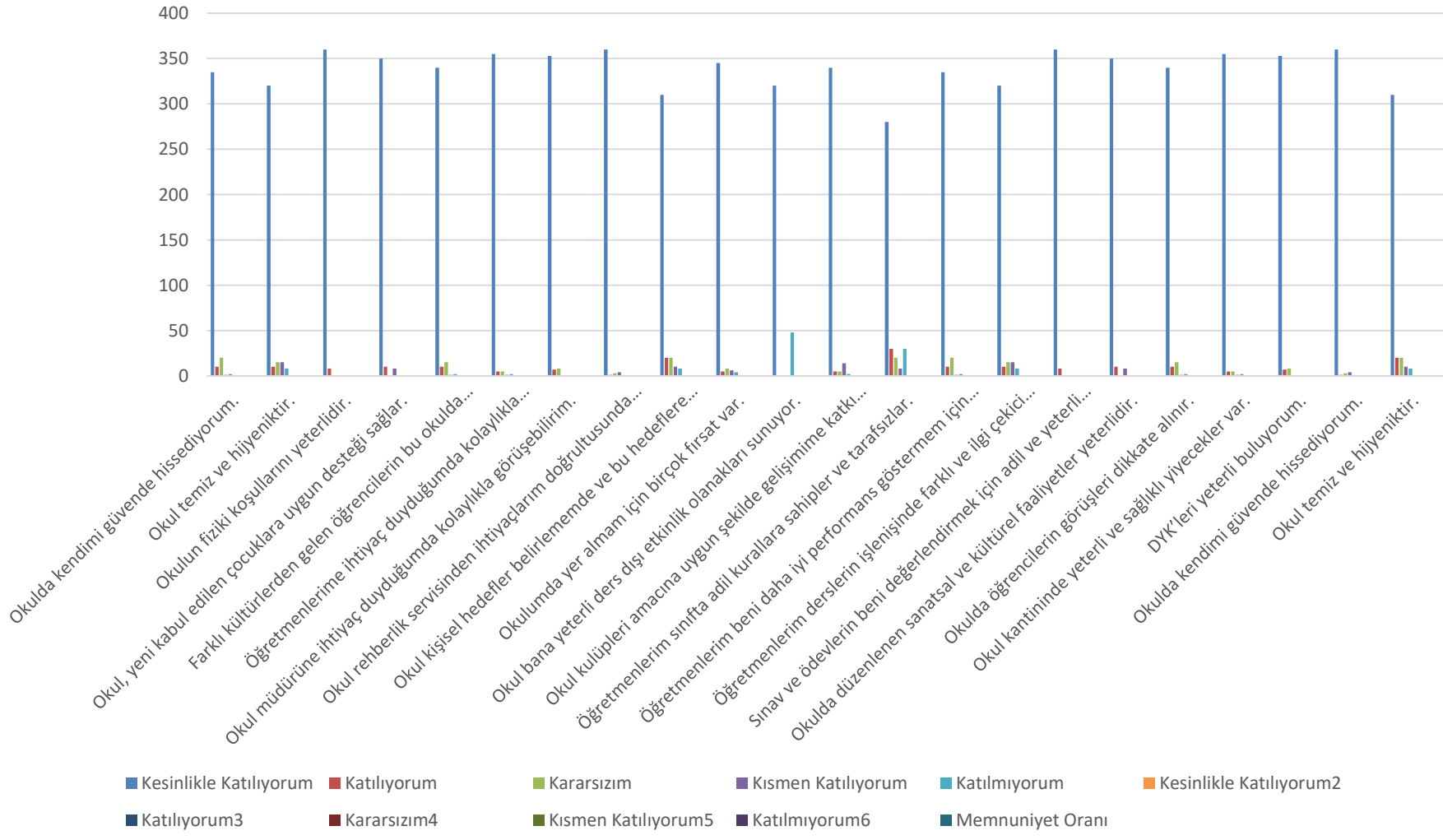
NO	ORTAOKUL ÖĞRENCİLERİ İÇİN KONU BAŞLIKLARI					
		Kesinlikle	Katılıyorum	Kararsızım	Kesinlikle Katılı	Katılmıyorum
01-	Okulda kendimi güvende hissediyorum.	0	0	0	0	0
02-	Okul temiz ve hijyeniktir.	0	0	0	0	0
03-	Okulun fiziki koşulları yeterlidir.	0	0	0	0	0
04-	Okul, yeni kabul edilen çocuklara uygun desteği sağlar.	0	0	0	0	0
05-	Farklı kültürlerden gelen öğrencilerin bu okulda memnuniyetle karşılanacağını düşünüyorum.	0	0	0	0	0
06-	Öğretmenlerime ihtiyaç duyduğumda kolaylıkla görüşebilirim.	0	0	0	0	0
07-	Okul müdürüne ihtiyaç duyduğumda kolaylıkla görüşebilirim.	0	0	0	0	0
08-	Okul rehberlik servisinden ihtiyaçlarım doğrultusunda faydalanabiliyorum.	0	0	0	0	0
09-	Okul kişisel hedefler belirlemede ve bu hedeflere ulaşmamda yeterli rehberlik ediyor.	0	0	0	0	0
10-	Okulumda yer almam için bir çok fırsat var.	0	0	0	0	0
11-	Okul bana yeterli ders dışı etkinlik olanakları sunuyor.	0	0	0	0	0
12-	Okul kulüpleri amacına uygun şekilde gelişimime katkı sağlıyor.	0	0	0	0	0
13-	Öğretmenlerim sınıfta adil kurallara sahipler ve tarafsızlar.	0	0	0	0	0
14-	Öğretmenlerim beni daha iyi performans göstermem için teşvik ediyor.	0	0	0	0	0
15-	Öğretmenlerim derslerini işlenişinde farklı ve ilgi çekici yöntemler kullanır.	0	0	0	0	0
16-	Sınav ve ödevlerin benideğerlendirmekiçin adil ve yeterli olduğunu düşünüyorum.	0	0	0	0	0
17-	Okulda düzenlenen sanatsal ve kültürel faaliyetler yeterlidir.	0	0	0	0	0
18-	Okulda öğrencilerin görüşleri dikkate alınır.	0	0	0	0	0
19-	Okul kantininde yeterli ve sağlıklı yiyecekler var.	0	0	0	0	0
20-	DYK'leri yeterli buluyorum.	0	0	0	0	0

Öğrenci Anketi

	Katılıyorum	Katılıyorum	Kararsızım	Katılıyorum	Katılmıyorum	TOPLAM	Kesinlikle Katılıyorum	Katılıyorum	Kararsızım	Kısmen Katılıyorum	Katılmıyorum	Memnuniyet Oranı	
Okulda kendimi güvende hissediyorum.	33	5	10	20	1	2	368	91,03%	2,72%	5,43%	0,27%	0,54%	96,68
Okul temiz ve hijyeniktir.	32	0	10	15	15	8	368	86,96%	2,72%	4,08%	4,08%	2,17%	93,64
Okulun fiziki koşulları yeterlidir.	36	0	8	0	0	0	368	97,83%	2,17%	0,00%	0,00%	0,00%	99,57
Okul, yeni Kabul edilen çocuklara uygun desteği sağlar.	35	0	10	0	8	0	368	95,11%	2,72%	0,00%	2,17%	0,00%	98,15
Farklı kültürlerden gelen öğrencilerin bu okulda memnuniyetle karşılanacağını düşünüyorum.	34	0	10	15	1	2	368	92,39%	2,72%	4,08%	0,27%	0,54%	97,23
Öğretmenlerime ihtiyaç duyduğumda kolaylıkla görüşebilirim.	35	5	5	5	1	2	368	96,47%	1,36%	1,36%	0,27%	0,54%	98,59
Okul müdürüne ihtiyaç duyduğumda kolaylıkla görüşebilirim.	35	3	7	8	0	0	368	95,92%	1,90%	2,17%	0,00%	0,00%	98,75
Okul rehberlik servisinden ihtiyaçlarım doğrultusunda faydalanabiliyorum.	36	0	1	3	4	0	368	97,83%	0,27%	0,82%	1,09%	0,00%	98,97
Okul kişisel hedefler belirlememde ve bu hedeflere ulaşmamda yeterli rehberlik ediyor.	31	0	20	20	10	8	368	84,24%	5,43%	5,43%	2,72%	2,17%	93,37
Okulumda yer almam için bir çok fırsat var.	34	5	5	8	6	4	368	93,75%	1,36%	2,17%	1,63%	1,09%	97,01
Okul bana yeterli ders dışı etkinlik olanakları sunuyor.	32	0	0	0	0	48	368	86,96%	0,00%	0,00%	0,00%	13,04%	89,57

Okul kulüpleri amacına uygun şekilde gelişimime katkı sağlıyor.	34						92,39	1,36	1,36	3,80		95,9
	0	5	5	14	2	366	%	%	%	%	0,54%	2
Öğretmenlerim sınıfta adil kurallara sahipler ve tarafsızlar.	28						76,09	8,15	5,43	2,17		88,3
	0	30	20	8	30	368	%	%	%	%	8,15%	7
Öğretmenlerim beni daha iyi performans göstermem için teşvik ediyor.	33						91,03	2,72	5,43	0,27		96,6
	5	10	20	1	2	368	%	%	%	%	0,54%	8
Öğretmenlerim derslerin işlenişinde farklı ve ilgi çekici yöntemler kullanır.	32						86,96	2,72	4,08	4,08		93,6
	0	10	15	15	8	368	%	%	%	%	2,17%	4
Sınav ve ödevlerin beni değerlendirmek için adil ve yeterli olduğunu düşünüyorum.	36						97,83	2,17	0,00	0,00		99,5
	0	8	0	0	0	368	%	%	%	%	0,00%	7
Okulda düzenlenen sanatsal ve kültürel faaliyetler yeterlidir.	35						95,11	2,72	0,00	2,17		98,1
	0	10	0	8	0	368	%	%	%	%	0,00%	5
Okulda öğrencilerin görüşleri dikkate alınır.	34						92,39	2,72	4,08	0,27		97,2
	0	10	15	1	2	368	%	%	%	%	0,54%	3
Okul kantininde yeterli ve sağlıklı yiyecekler var.	35						96,47	1,36	1,36	0,27		98,5
	5	5	5	1	2	368	%	%	%	%	0,54%	9
DYK'leri yeterli buluyorum.	35						95,92	1,90	2,17	0,00		98,7
	3	7	8	0	0	368	%	%	%	%	0,00%	5
Okulda kendimi güvende hissediyorum.	36						97,83	0,27	0,82	1,09		98,9
	0	1	3	4	0	368	%	%	%	%	0,00%	7
Okul temiz ve hijyeniktir.	31						84,24	5,43	5,43	2,72		93,3
	0	20	20	10	8	368	%	%	%	%	2,17%	7
ORTALAMA							91,30	2,53	2,49	1,42		95,8
							%	%	%	%	2,22%	3

ÖĞRENCİ ANKETİ



Kıymetli Öğretmenimiz;

- Bu anketin amacı, okul/kurum çalışmaları hakkındaki görüşlerinizi almaktır.
- Bu ankette kimlik bilgileri yer almaz.
- Lütfen okul hakkındaki görüşlerinizi en iyi yansıtan kutuya “X” işareti koyarak belirtiniz.
- Anketimize katıldığınız için teşekkür ederiz.

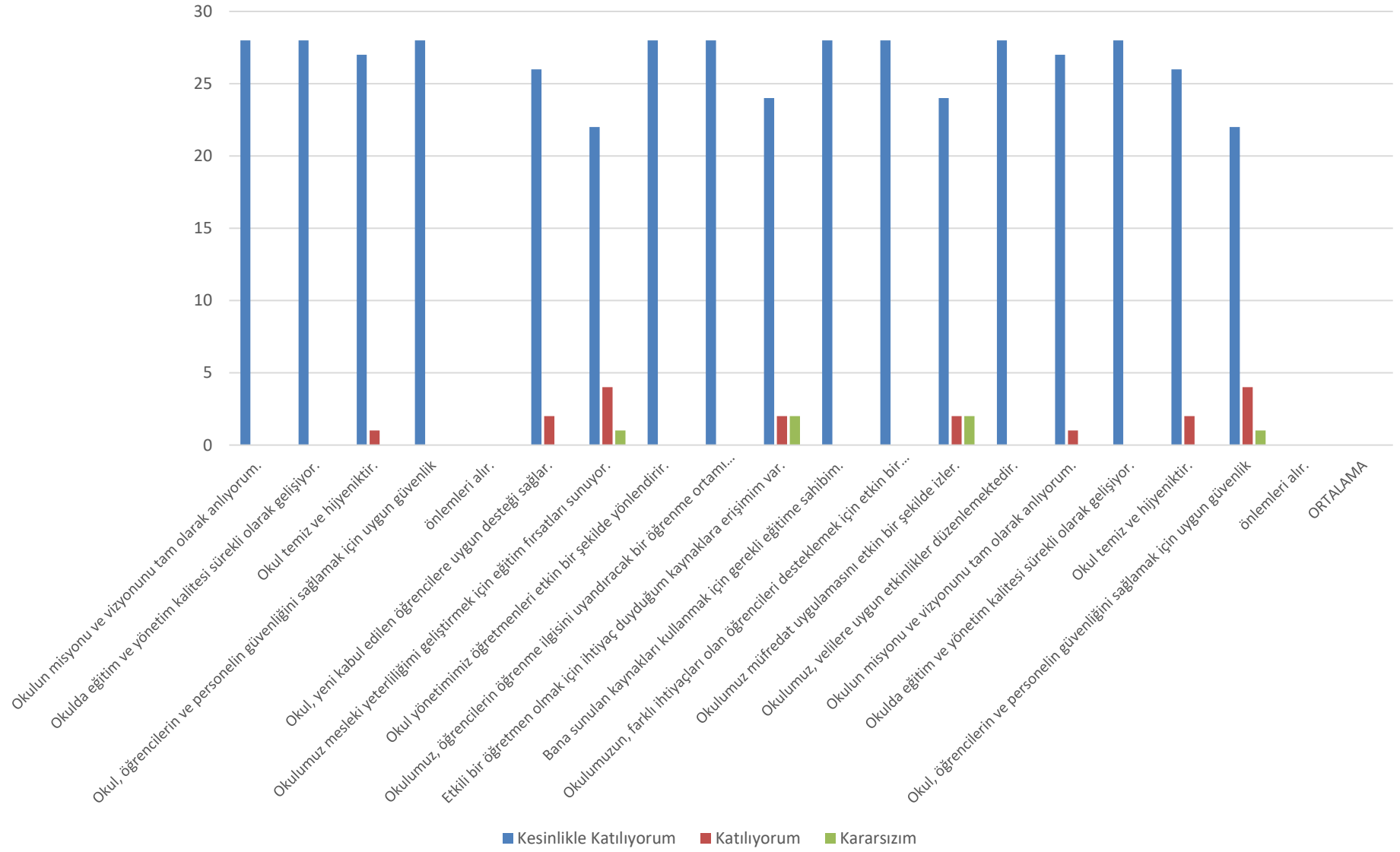
NO	ÖĞRETMENLER İÇİN KONU BAŞLIKLARI					
		Kesinlikle Katılıyorum	Kararsızım	KesinlikleKa	Katılmıyorum	
01-	Okulun misyonu ve vizyonunu tam olarak anlıyorum.	0	0	0	0	
02-	Okulda eğitim ve yönetim kalitesi sürekli olarak gelişiyor.	0	0	0	0	
03-	Okul temiz ve hijyeniktir.	0	0	0	0	
04-	Okul, öğrencilerin ve personelin güvenliğini sağlamak için uygun güvenlik Önlemleri alır.	0	0	0	0	
05-	Okul, yeni kabul edilen öğrencilere uygun desteği sağlar.	0	0	0	0	
06-	Okulumuz mesleki yeterliliğimi geliştirmek için eğitim fırsatları sunuyor.	0	0	0	0	
07-	Okul yönetimimiz öğretmenleri etkin bir şekilde yönlendirir.	0	0	0	0	
08-	Okulumuz, öğrencilerin öğrenme ilgisini uyandıracak bir öğrenme ortamı oluşturmuştur.	0	0	0	0	
09-	Etkili bir öğretmen olmak için ihtiyaç duyduğum kaynaklara erişimim var.	0	0	0	0	
10-	Bana sunulan kaynakları kullanmak için gerekli eğitime sahibim.	0	0	0	0	
11-	Okulumuzun, farklı ihtiyaçları olan öğrencileri desteklemek için etkin bir politikası vardır.	0	0	0	0	
12-	Okulumuz müfredat uygulamasını etkin bir şekilde izler.	0	0	0	0	
13-	Okulumuz, velilere uygun etkinlikler düzenlemektedir.	0	0	0	0	
14-	Okul personeli arasında dostane bir ilişki sürdürülür.	0	0	0	0	
15-	Takım ruhumuz ve moralimiz yüksek.	0	0	0	0	
16-	Okulumuza aidiyet hissediyorum.	0	0	0	0	

Öğretmen Anketi

	Katılıyorum	Katılıyorum	Kararsızım	Katılıyorum	Katılmıyorum	TOPLA M	Kesinlikle Katılıyorum	Katılıyorum	Kararsızım	Kısmen Katılıyorum	Katılmıyorum	Memnuniyet Oranı
Okulun misyonu ve vizyonunu tam olarak anlıyorum.	28	0	0	0	0	28	100,00 %	0,00% %	0,00 %	0,00 %	0,00 %	100,0 0
Okulda eğitim ve yönetim kalitesi sürekli olarak gelişiyor.	28	0	0	0	0	28	100,00 %	0,00% %	0,00 %	0,00 %	0,00 %	100,0 0
Okul temiz ve hijyeniktir.	27	1	0	0	0	28	96,43 %	3,57% %	0,00 %	0,00 %	0,00 %	99,29
Okul, öğrencilerin ve personelin güvenliğini sağlamak için uygun güvenlik önlemleri alır.	28	0	0	0	0	28	100,00 %	0,00% %	0,00 %	0,00 %	0,00 %	100,0 0
Okul, yeni Kabul edilen öğrencilere uygun desteği sağlar.	26	2	0	0	0	28	92,86 %	7,14% %	0,00 %	0,00 %	0,00 %	92,86
Okulumuz mesleki yeterliliğimi geliştirmek için eğitim fırsatları sunuyor.	22	4	1	1	0	28	78,57 %	14,29 %	3,57 %	3,57 %	0,00 %	82,14
Okul yönetimimiz öğretmenleri etkin bir şekilde yönlendirir.	28	0	0		0	28	100,00 %	0,00% %	0,00 %	0,00 %	0,00 %	100,0 0
Okulumuz, öğrencilerin öğrenme ilgisini uyandıracak bir öğrenme ortamı oluşturmuştur.	28	0	0	0	0	28	100,00 %	0,00% %	0,00 %	0,00 %	0,00 %	100,0 0
Etkili bir öğretmen olmak için ihtiyaç duyduğum kaynaklara erişimim var.	24	2	2	0	0	28	85,71 %	7,14% %	7,14 %	0,00 %	0,00 %	90,00
Bana sunulan kaynakları kullanmak için gerekli eğitime sahibim.	28	0	0	0	0	28	100,00 %	0,00% %	0,00 %	0,00 %	0,00 %	100,0 0
Okulumuzun, farklı ihtiyaçları olan öğrencileri desteklemek için etkin bir politikası vardır.	28	0	0	0	0	28	100,00 %	0,00% %	0,00 %	0,00 %	0,00 %	100,0 0

Okulumuz müfredat uygulamasını etkin bir şekilde izler.	24	2	2	0	0	28	85,71 %	7,14% 7,14%	7,14 %	0,00 %	0,00 %	95,71
Okulumuz, velilere uygun etkinlikler düzenlemektedir.	28	0	0	0	0	28	100,00 %	0,00% 0,00%	0,00 %	0,00 %	0,00 %	100,0 0
Okulun misyonu ve vizyonunu tam olarak anlıyorum.	27	1	0	0	0	28	96,43 %	3,57% 3,57%	0,00 %	0,00 %	0,00 %	99,29
Okulda eğitim ve yönetim kalitesi sürekli olarak geliyor.	28	0	0	0	0	28	100,00 %	0,00% 0,00%	0,00 %	0,00 %	0,00 %	100,0 0
Okul temiz ve hijyeniktir.	26	2	0	0	0	28	92,86 %	7,14% 7,14%	0,00 %	0,00 %	0,00 %	92,86
Okul, öğrencilerin ve personelin güvenliğini sağlamak için uygun güvenlik önlemleri alır.	22	4	1	1	0	28	78,57 %	14,29 %	3,57 %	3,57 %	0,00 %	82,14
ORTALAMA							95,33 %	3,02% 3,02%	1,37 %	0,27 %	0,00 %	96,92

ÖĞRETMEN ANKETİ



KıymetliVelimiz;

- Bu anketin amacı, okul/kurum çalışmaları hakkındaki görüşlerinizi almaktır.
- Bu ankette kimlik bilgileri yer almaz.
- Lütfen okul/kurum hakkındaki görüşlerinizi en iyi yansıtan kutuya “X” işareti koyarak belirtiniz.
- Anketimize katıldığınız için teşekkür ederiz.

NO	VELİLER İÇİN KONU BAŞLIKLARI					
		KesinlikleKatılıyorum	Katılıyorum	Kararsızım	KesinlikleKatılmıyorum	Katılmıyorum
01-	Okulun misyonu ve vizyonunu tam olarak anlıyorum.	0	0	0	0	0
02-	Okulda eğitim ve yönetim kalitesi sürekli olarak gelişiyor.	0	0	0	0	0
03-	Okul temiz ve hijyeniktir.	0	0	0	0	0
04-	Okul, öğrencilerin ve personelin güvenliğini sağlamak için uygun güvenlik önlemleri alır.	0	0	0	0	0
05-	Okul, yeni kabul edilen öğrencilere uygun desteği sağlar.	0	0	0	0	0
06-	Okul, çocuğumun okumaya olan ilgisini geliştirmesine yardımcı olabilir.	0	0	0	0	0
07-	Okul çocuğumun öğrenme ilgisini güçlendiriyor.	0	0	0	0	0
08-	Okul çocuğumun ahlaki gelişimini teşvik edebilir.	0	0	0	0	0
09-	Okulda kullanılan değerlendirme yöntemleri çocuğumun gelişimini tüm yönleriyle anlamama yardımcı oluyor.	0	0	0	0	0
10-	Okul, çocuğumun öğrenme performansı ve gelişimi hakkında beni iyi bilgilendiriyor.	0	0	0	0	0
11-	Okul çocuğuma duygusal rahatsızlık ve öğrenme güçlükleri ile karşılaştığında yeterli desteği ve rehberlik sağlar.	0	0	0	0	0
12-	Öğretmenlerin benimle iletişim kurma yöntemlerinden memnunum.	0	0	0	0	0
13-	Herhangi bir problem durumunda müdür endişelerime cevap veriyor.	0	0	0	0	0
14-	Okulda, velilerin ihtiyaçlarına uygun eğitim faaliyetleri düzenlenir.	0	0	0	0	0
15-	Okul, çocukların gelişimini desteklemek için velilerle iyi bir ilişki kurar.	0	0	0	0	0
16-	Okul, aktif veli katılımını teşvik eder.	0	0	0	0	0
17-	Okulun veli etkinliklerine aktif olarak katılırım.	0	0	0	0	0
18-	Bir veli olarak okula aidiyet hissediyorum.	0	0	0	0	0
19-	Çocuğumun ev ödevlerini tamamlamasını sağlarım.	0	0	0	0	0
20-	Çocuğumu okumaya teşvik ederim.	0	0	0	0	0
21-	Çocuğumun her gün okula gitmesini sağlarım.	0	0	0	0	0

22-	Çocuğumun eğitiminde aktif bir ortağım.					
-----	---	--	--	--	--	--

Veli Anketi	Katılıyorum	Katılıyorum	Kararsızım	Katılıyorum	Katılmıyorum	TOPLAM	Kesinlikle Katılıyorum	Katılıyorum	Kararsızım	Kısmen Katılıyorum	Katılmıyorum	Memnuniyet Oranı
Okulun misyonu ve vizyonunu tam olarak anlıyorum.	27				8	300	91,67%	2,33%	1,67%	1,67%	2,67%	95,73
Okulda eğitim ve yönetim kalitesi sürekli olarak gelişiyor.	30				0	300	100,00%	0,00%	0,00%	0,00%	0,00%	100,00
Okul temiz ve hijyeniktir.	30				0	300	100,00%	0,00%	0,00%	0,00%	0,00%	100,00
Okul, öğrencilerin ve personelin güvenliğini sağlamak için uygun güvenlik önlemleri alır.	27				0	300	91,67%	3,33%	0,67%	4,33%	0,00%	96,47
Okul, yeni Kabul edilen öğrencilere uygun desteği sağlar.	24				0	300	80,00%	10,00%	8,33%	1,67%	0,00%	93,67
Okul, çocuğumun okumaya olan ilgisini geliştirmesine yardımcı olabilir.	24				0	300	80,00%	11,67%	5,00%	3,33%	0,00%	93,67
Okul çocuğumun öğrenme ilgisini güçlendiriyor.	22				0	300	73,33%	20,00%	5,00%	1,67%	0,00%	93,00
Okul çocuğumun ahlaki gelişimini teşvik edebilir.	11				16	300	36,67%	3,33%	5,00%	1,67%	53,33%	53,67
Okulda kullanılan değerlendirme yöntemleri çocuğumun gelişimini tüm yönleriyle anlamama yardımcı oluyor.	21				0	300	70,00%	20,00%	6,67%	3,33%	0,00%	91,33
Okul, çocuğumun öğrenme performansı ve gelişimi hakkında beni iyi bilgilendiriyor.	22				10	300	73,33%	13,33%	3,33%	6,67%	3,33%	89,33
Okul çocuğuma duygusal rahatsızlık ve öğrenme güçlükleri ile karşılaştığında yeterli desteği ve rehberlik sağlar.	25				0	300	83,33%	13,33%	3,33%	0,00%	0,00%	96,00
Öğretmenlerin benimle iletişim kurma yöntemlerinden memnunum.	20				10	300	66,67%	3,33%	16,67%	10,00%	3,33%	84,00

Herhangi bir problem durumunda müdür endişelerime cevap veriyor.	26						86,67	3,33	3,33	6,67	0,00	94,0
	0	10	10	20	0	300	%	%	%	%	%	0
Okulda, velilerin ihtiyaçlarına uygun eğitim faaliyetleri düzenlenir.	24						80,00	11,67	5,00	3,33	0,00	93,6
	0	35	15	10	0	300	%	%	%	%	%	7
Okul, çocukların gelişimini desteklemek için velilerle iyi bir ilişki kurar.	22						73,33	20,00	5,00	1,67	0,00	93,0
	0	60	15	5	0	300	%	%	%	%	%	0
Okul, aktif veli katılımını teşvik eder.	11				16		36,67	3,33	5,00	1,67	53,33	53,6
	0	10	15	5	0	300	%	%	%	%	%	7
Okulun veli etkinliklerine aktif olarak katılırım.	21						70,00	20,00	6,67	3,33	0,00	91,3
	0	60	20	10	0	300	%	%	%	%	%	3
Bir veli olarak okula aidiyet hissediyorum.	22						73,33	13,33	3,33	6,67	3,33	89,3
	0	40	10	20	10	300	%	%	%	%	%	3
Çocuğumnevödevlerinitamamlamasınısağlarım.	25						83,33	13,33	3,33	0,00	0,00	96,0
	0	40	10	0	0	300	%	%	%	%	%	0
Çocuğumu okumaya teşvik ederim.	20						66,67	3,33	16,67	10,00	3,33	84,0
	0	10	50	30	10	300	%	%	%	%	%	0
Çocuğumun her gün okula gitmesini sağlarım.	25						83,33	13,33	3,33	0,00	0,00	96,0
	0	40	10	0	0	300	%	%	%	%	%	0
Çocuğumun eğitiminde aktif bir ortağım.	20						66,67	3,33	16,67	10,00	3,33	84,0
	0	10	50	30	10	300	%	%	%	%	%	0
ORTALAMA							79,49	8,00	4,54	3,15	4,82	90,8
							%	%	%	%	%	4

VELİ ANKETİ

